

Guarda el agua, Guarda el dinero



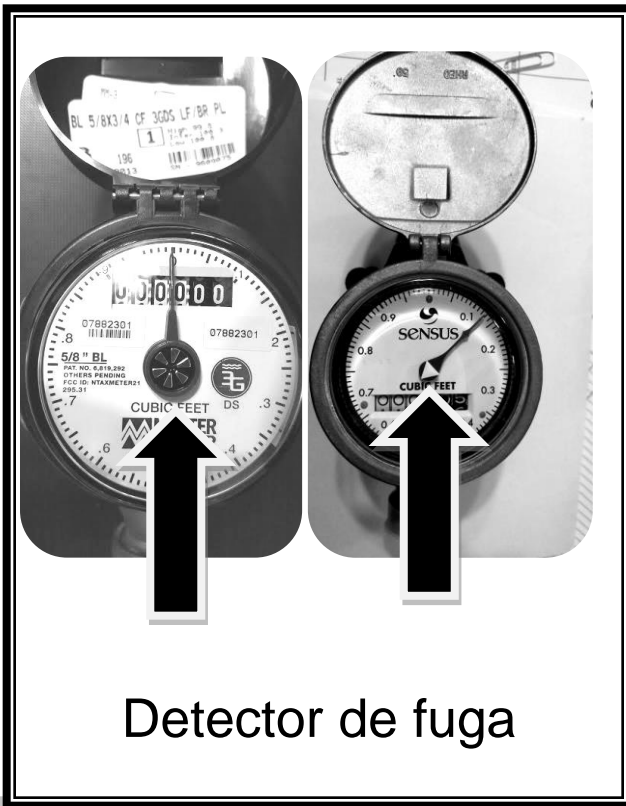
Detección de una fuga

Las fugas se pueden ser muy caro y se pueden causar daño a su propiedad. Si piensa que hay una fuga, es importante inspeccionarse la propiedad para hallar la fuga y repararla. Ud. es responsable por mantener las pipas y otras cosas entre el metro y su casa. Este significa que Ud. es responsable por todo la agua que pasa por el metro. El Distrito de Servicios Comunidades de San Miguel es solamente responsable mantener el servicio del agua entre la línea principal y el metro del agua.

Como se puede comprobar por una fuga

En esta manera se puede hacer la detección de una fuga en cualquier lugar en su propiedad:

- Cierra todo el agua adentro y afuera de las casa. Paga atención que ningún agua esta usado durante la prueba.
- Mira el detector de fuga (el circulo pequeño de triángulos platos o el triangulo blanco que está en el centro del top del metro). Si el detector de fuga está moviendo, significa que el agua todavía está pasando por el metro. Lo más rápido que mueve, lo más agua está pasando por el metro.
- Si halle una fuga, comprobar por el agua goteante en las espitas adentro y afuera de las casa, las tazas con agua pasando sin parar, las pipas rotas o la sistemas de irrigación que puede tener fugas.



Detector de fuga

“La conservación del agua es la responsabilidad de todos”



Recursos Útiles:

Uso del agua: Un recorrido virtual de su casa, llena de consejos de ahorro de agua www.h2ouse.org

Información de los aparatos que pueden ahorrar el agua:
www.epa.gov/watersense

San Miguel C.S.D

Si necesita más información o ayuda, favor de llamar a
805-467-3388

Kindsay Valencia
Account Clerk

www.sanmiguelcsd.org

Las causas posibles de una fuga de agua.

1. Hay una fuga en la casa o algún lugar en la propiedad.
Por ejemplo:
 - Una fuga en la sistema de irrigación o una valva rota
 - Una pipa rota
 - Un grifo que gotea
 - Una taza con agua pasando siempre
 - Una manguera abierto con agua pasando
2. Los indicadores de una fuga pueden ser:
 - Oyendo el agua pasando por las pipas cuando el agua en la casa o la propiedad no está abierto
 - El agua en la taza pareciendo como está pasando siempre
 - Puntos mojados en la casa o en la propiedad
 - Yerba verde cuando no ha puesto el agua
3. El reloj automático por la irrigación no sirve bien
4. Hay más gente viviendo en la casa
5. Otra gente está usando su agua propio – quizás con una manguera a otra propiedad
6. El ablandador de agua está trabajando demasiado

Antes de llamar al S.M.C.S.D. o un plomero, debe de chequear si algo de las cosas en la lista arriba se puede ser. Si necesita ayuda en cerrar el agua para reparar una fuga, háganos el favor de llamarnos a (805) 467-3388 para que podemos ayudarles.

El Distrito hace la medición del agua en incrementos de 100 pies cúbicos o "units".

7.48 galloes = 1 pie cubico

748 galloes = 100 pies cúbicos = 1 "unit" del agua

El Distrito incluye lo primer cinco pies cúbicos

(5 x 748 = 3,740 galloes)

en su mínimo ciclo de facturación



Debe de saber como trabaja el metro. Cuando abre la caja del metro en la calle, va a ver lo que puede ver arriba. Abre la tapa protectora para ver el detector de fuga.

Para obtener un crédito hacia la cuenta por una fuga:

- 1) Debe de estar pagado en total con su cuenta.
- 2) Debe de repararla inmediatamente.
- 3) Debe de darle al Distrito un probado de reparación.
- 4) Tiene que pedir un ajuste a su cuenta escrito
- 5) No podría tener otro ajuste por una fuga en las ultimas doce meses.

Si recibe un aprovechamiento, la cantidad del ajuste puede ser el promedio de las ultimas doce meses restado de la carga nueva que incluye la fuga y dividido por un medio.

Una fuga del agua es una pérdida de un recurso muy importante. Este programa sirve como un incentivo por los dueños de la propiedad, y los usuarios del agua del Distrito, mantener la plomería en buenas condiciones de funcionamiento.